

## “ELEKTROMOTOREN ZIJN VOOR PERSONENAUTO'S PER DEFINITIE EEN SLECHTE KEUZE”

“IK HEB MEER DAN 150 KLASSIEKE AUTO'S, WAARVAN DE HELFT ROLLS-ROYCES EN BENTLEYS. MAAR EIGENLIJK HOUD IK DE TEL NIET MEER BIJ.” AAN HET WOORD IS TONI BIENEMANN, DIRECTEUR VAN INVESTERINGSMAATSCHAPPIJ PEJA UIT ARNHEM, EN VERZAMELAAR VAN OLDTIMERS. HIJ HEEFT VOORAL ZIJN HART VERPAND AAN DE ROLLS-ROYCE EN DE BENTLEY. MAAR ZIEN WE KLASSIEKE AUTO'S OVER 25 JAAR NOG WEL TERUG IN HET STRAATBEELD?

zichzelf meer als aanhanger van de opkomende intrinsic value trend. Autoliefhebbers met veel achtergrondkennis, en altijd op zoek naar zeldzame auto's. Auto's waar niemand in het verleden acht op heeft geslagen, maar die nu bij een bepaalde groep zeer gewild zijn. Hij noemt als voorbeeld de Alfa Romeo Rio. “In de jaren zeventig zijn er voor de Braziliaanse markt 625 gebouwd, maar de motoren waren niet bestand tegen ethanol. Er zijn er nu nog vier over. Uiteraard heb ik er één in mijn collectie.” Deze intrinsic value trend gaat zich volgens Bienemann nog verder ontwikkelen. Liefhebbers willen auto's met een boeiende geschiedenis. Zijn museum staat er vol mee.

### VERLENGSTUK VAN DE WOONKAMER

Bienemann gelooft niet dat we over 25 jaar helemaal niet meer in eigen auto's rijden. Toch is hij zeer te spreken over het concept van deelauto's, met name in de grote steden met weinig ruimte en dure parkeerplekken. “Voor een bepaalde groep zal dit zeker werken, maar het wordt volgens mij geen brede trend. Het karakter van de mens is te zeer gericht op bezit, vooral als het gaat om auto's.” Met al die tech-

nische snuffjes die tegenwoordig in moderne auto's te vinden zijn, heeft Bienemann niets. “Nieuwe technieken zoals iPod aansluitingen, 17 inch schermen en geluidsinstallaties doen mij niets. Ik vind ze potstierlijk, weinig overwogen, vaak onlogisch en matig uitgevoerd. Verkeer technisch leiden ze af en ze zijn ook onderhoudsgevoelig.”

### ELEKTRISCHE AUTO'S

Hoe kijkt Bienemann tegen de opkomst van de elektrische auto aan? “Zij hebben zeker bestaansrecht, omdat je lokaal geen emissies hebt. Maar ze zijn vooral geschikt voor vervoermiddelen met een beperkte actieradius en vaste routes, zoals taxi's en bussen. Ik vind elektromotoren voor auto's per definitie een slechte keuze. Waarom? Het meevoeren van elektriciteit is een probleem. De zware accu's gaan niet zo lang mee als gedacht, recycling is duur en kost veel energie. Bovendien zijn elektrische auto's technisch gezien een stuk duurder dan auto's met een verbrandingsmotor. Waterstofauto's zouden voor de carbon footprint de betere keuze zijn. Maar helaas kost het bouwen van een waterstofstation drie keer zoveel als het realiseren van een elektrisch laadstation. De grote vooruitstrevende merken als Mercedes-Benz, Volkswagen en BMW zetten voor de nabije toekomst dan ook vol in op hybride auto's.”

### CHINA ALS LICHTEND VOORBEELD

Bienemann reist regelmatig naar China en ziet hoe efficiënt de infrastructuur daar is. Volgens hem is China het land van de toekomstige ontwikkelingen. “Een jaar of twintig geleden hadden ze daar al elektrische bakfietsen en brommertjes. Heel praktisch, omdat de steden daar veel groter zijn. China zal het eerste land zijn met meer dan 50 procent elektrische auto's.” Hij adviseert de huidige automotive studenten om goed naar China te kijken en Mandarijn te leren. “En Duits, want ook in Duitsland gebeurt veel op automotive gebied. Bovendien ligt Duitsland om de hoek. Als je als automotive expert Mandarijn en Duits spreekt, ben je klaar voor de toekomst.”

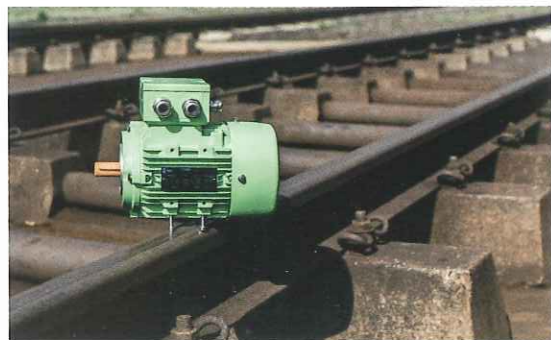
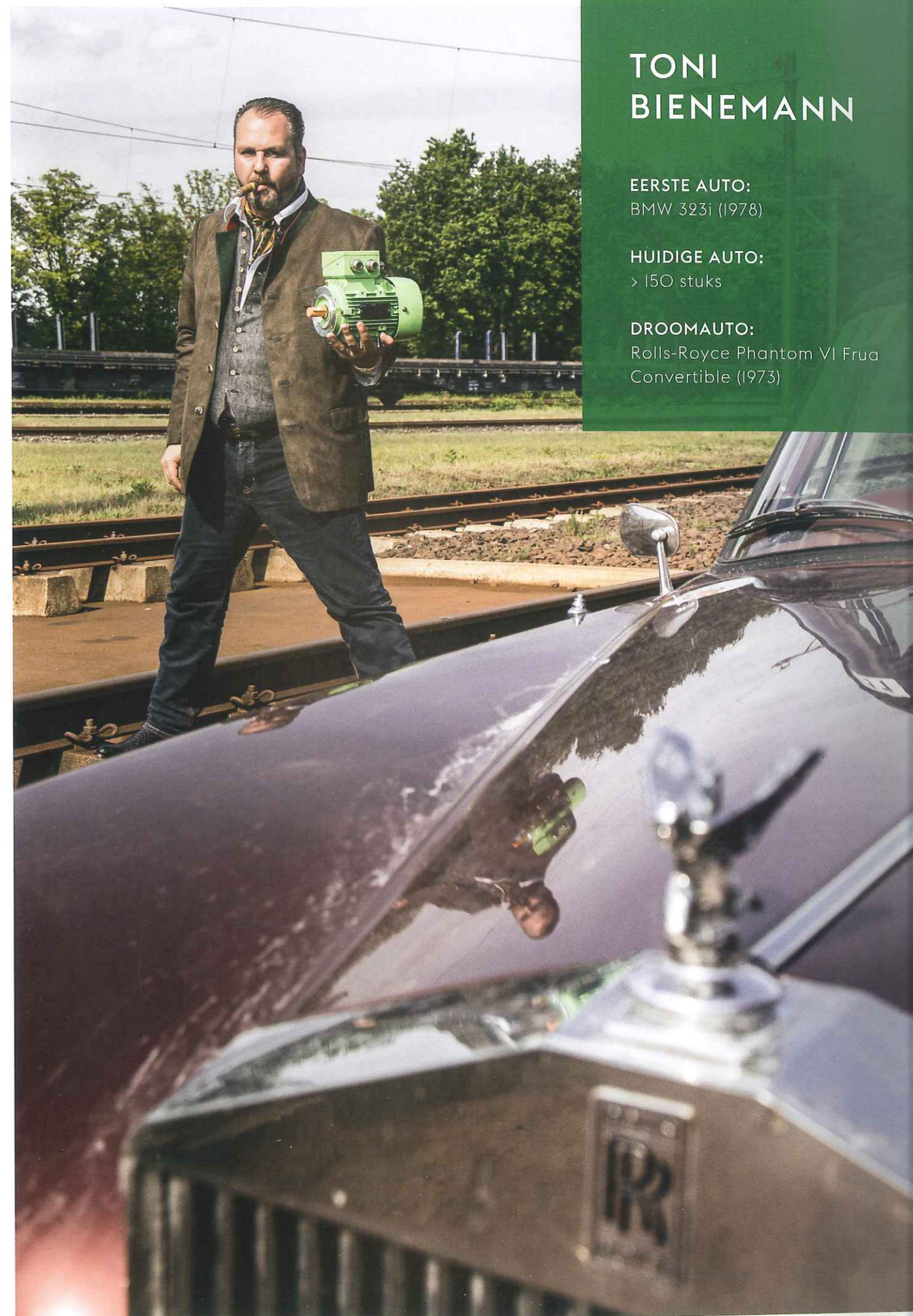
Auteur: Susan Bink

TONI BIENEMANN

EERSTE AUTO:  
BMW 323i (1978)

HUIDIGE AUTO:  
> 150 stuks

DROOMAUTO:  
Rolls-Royce Phantom VI Frua  
Convertible (1973)



Begin mei 2017 deed Toni Bienemann (1964) met zijn Rolls-Royce Silver Cloud III uit 1965 mee aan de Tulpenrallye. Een race met 200 oldtimers, 2515 kilometer van Oostenrijk naar Nederland. Van de 45 deelnemers in de expertklasse werd hij 13e. Zijn ogen stralen als hij erover vertelt. In zijn 'First National Rolls-Royce & Bentley Museum' zijn bezoekers op afspraak van harte welkom. Meer dan 150 classic cars staan hier te glimmen. Hij is een selfmade man, heeft als consultant naar eigen zeggen “goed verdiend voor een jong iemand”. Sinds 1992 is hij directeur van investeringsmaatschappij Peja in Arnhem. Het bedrijf investeert in veelbelovende ondernemingen, vastgoed, cultureel erfgoed en bezit fabrieken in China en Duitsland waar elektromotoren worden geproduceerd en gedistribueerd naar meer dan 40 landen.

### INTRINSIC EN PERCEIVED VALUE

De ontwikkelingen in de automotive sector gaan razendsnel. Iedereen binnen de branche spreekt over zelfrijdende auto's, deelauto's, auto's op waterstof en natuurlijk de elektrische auto. Rijden er over 25 jaar nog wel oldtimers over de Nederlandse wegen? Bienemann denkt van wel. “Er zijn nog steeds heel veel oldtimerliefhebbers, ondanks de strengere fiscale en milieuwetgeving. Er vinden binnen Europa per week 4 á 5 oldtimerrally's plaats, er zijn veilingen, evenementen, beurzen. Hier komen ontzettend veel liefhebbers op af. Dit noem ik de perceived value trend. Het gaat hier om kopers van gangbare oldtimers zoals Porsches, Jaguars, Ferrari's en Aston Martins. Zij kopen een oldtimer, rijden er een paar keer in, en dan verdwijnt het ding in de garage.” Bienemann ziet

